

Au-delà des simples apports en terme d'image et d'économies, réaliser un bilan carbone pour une entreprise peut être une opportunité de repenser son activité et d'innover. Mais pour le moment, les moyens mis en œuvre semblent dérisoires face à ces enjeux.

Bilan Carbone

Des enjeux colossaux, des moyens insuffisants



selon la méthodologie préconisée par l'ADEME (1.200 entreprises sur l'année 2008). Que ce soient des activités d'industrie ou de service (banques, assurances, consultants, nettoyage, transport, communication, imprimerie, industrie manufacturière, textile, agroalimentaire, grande distribution...), de grandes entreprises ou des PME, la réalisation de Bilan Carbone est visiblement devenue pour elles un enjeu important. Elles ont découvert que cette démarche peut être une source d'innovation, de conquête de nouveaux clients, ou encore de maîtrise de leurs dépenses (énergétiques, logistiques...).

Parfois engagées, le plus souvent pragmatiques, ces entreprises anticipent des contraintes qui se font de plus en plus pressantes. D'abord, les collectivités ou les donneurs d'ordre imposent, via leur démarche « d'achat responsable » ou leur « Plan Climat », à leur fournisseur d'avoir réalisé leur Bilan Carbone et d'en faire la preuve. Ensuite, la dépendance énergétique se fait sentir de plus en plus, notamment au travers du prix du baril de pétrole qui ne cesse d'augmenter. Enfin, les subventions d'aide à la réalisation d'un Bilan Carbone, accordées par l'ADEME en France, disparaîtront dès lors que celui-ci sera rendu obli-

82



©Genos Conseil

David Gau
Cabinet GENOS SCOP ARL - CPIM
Habilité Bilan Carbone par l'ADEME
Formateur ESCP et MGCM
(Certification en Supply Chain
Durable™)
david.gau@genosconseil.com

Un Directeur logistique accompagne son enfant en pédibus à l'école et commence sa journée de travail par une réunion « schéma logistique », en visioconférence, où il expose les résultats obtenus par les simulations liées au prix du baril de pétrole. De retour chez lui, en « covoiturage », il fait ses courses et peut lire sur le ticket de caisse les « kilo équivalent carbone » de ses achats... Science Fiction ?

Des contraintes inéluctables et grandissantes

Cette scène de vie quotidienne est déjà une réalité concrète vécue par des milliers de salariés dont les entreprises ont réalisé un Bilan Carbone

gatoire pour les personnes morales de plus de 500 personnes, conformément aux dispositions du Grenelle de l'Environnement.

Une démarche « standard », dans chaque pays...

Plutôt que de subir, ces entreprises ont tenté de s'approprier un concept non standardisé au niveau mondial. Il existe aujourd'hui au moins 20 méthodes dans le monde pour calculer son Empreinte Carbone !

En France, les entreprises s'appuient sur la méthodologie développée par l'ADEME. Créée en 2003 cette méthodologie de comptabilisation des gaz à effets de serre permet de convertir les activités d'une entreprise en « équivalent Carbone ».

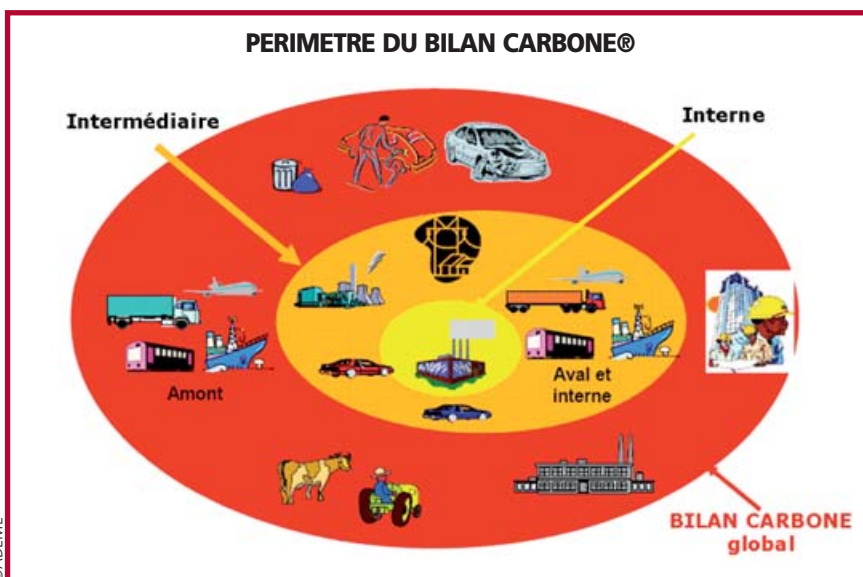
Le recul de ces six années d'expérience en France nous laisse entrevoir des positionnements et des démarches radicalement différentes en termes de philosophies, modalités et résultats. Une première approche consiste à faire du Bilan Carbone un outil marketing de plus au service de l'image de l'entreprise, quitte à faire de « l'éco-blanchiment » comme le font par exemple les « éco-auto-roues » en France ou le « charbon vert » aux Etats-Unis.

Une seconde approche, dans le secteur industriel principalement, tend vers la maîtrise des coûts (en particulier logistiques et énergétiques).

Enfin, des entreprises visionnaires en font un outil d'aide à la décision stratégique qui aboutit parfois à des changements majeurs de modèles économiques et opérationnels.

Les démarches d'éco-blanchiment : la primauté à l'image

La volonté est affichée sans complexe d'être la première entreprise à avoir réalisé un Bilan Carbone dans un secteur donné en minimisant le coût d'un tel projet. Telle entreprise va faire son « Bilan Carbone en un jour » et ensuite communiquer le plus largement et rapidement possible à l'en-



©ADEME

LES ETAPES DU BILAN CARBONE

1. Sensibilisation et cadrage de la mission
2. Récolte des données
3. Traitement des données et présentation du Bilan Carbone
4. Réflexions sur les actions de réductions à mener
5. Définition d'objectifs de réduction et planning
6. Accompagnement à sa mise en œuvre

semble de ses clients et prospects. Il n'est pas étonnant dans ce cas, de ne voir aucune action de réduction des émissions en interne mais essentiellement des actions externes dites de « compensation des émissions » qui peuvent consister, par exemple, à acheter des arbres auprès d'une association spécialisée. Bref, tout continue comme avant, et on ne change ni de paradigme ni de modèle économique et social.

La maîtrise des coûts : la chasse aux gaspillages énergétiques et logistiques

Dans ce cas, le Bilan Carbone est un moyen de mieux connaître sa dépendance énergétique dans toutes les étapes de la chaîne de valeur de

l'entreprise : achat de matières premières, production, distribution, relation client... Toutes ces activités sont passées au peigne fin pour évaluer leur « Equivalent Carbone » et leurs variables d'activité associées (kilomètres parcourus, consommation d'électricité, matériaux achetés, surface des bâtiments...). Ainsi, la sensibilisation à l'utilisation rationnelle de l'énergie réduit les consommations de 10 % à 15 % ; baisser la température ambiante de 1°C (au-dessus de 20°C) réduit de 7 % les factures de chauffage.

Une autre expérience est celle de « La Poste » qui, en avril 2007, a engagé une politique visant à diminuer les émissions de CO₂. L'éco-conduite, auprès de 60.000 agents, a permis à la division « Courrier » de réduire de 5 % la consommation de carburant et donc de limiter d'autant les émissions de gaz à effet de serre. Elle a aussi fait baisser la sinistralité d'environ 10 %, ainsi que le coût d'entretien des véhicules.

Changement de paradigme et innovation

Le questionnement généré par l'analyse des données collectées pour calculer l'empreinte carbone amène parfois l'entreprise à des changements radicaux des modèles économiques

et opérationnels. Suite à son Bilan Carbone, une entreprise a transformé ses activités de location/vente de photocopieurs afin de mettre en place toute une chaîne logistique des retours et de réparation pour vendre des machines d'occasion. Cette nouvelle activité a recréé des emplois non délocalisables et pérennes.

Nous pouvons aussi citer les actions collaboratives de mutualisation des ressources, comme des entrepôts partagés à proximité des villes ; la mise en place de filières mutualisées de recyclage des déchets électroniques en partenariat avec des organismes d'insertion ; la re-conception même des offres de produits et de services... Autant de démarches vertueuses tant du point de vue environnemental, que social ou économique.

Des bénéfices nombreux, mais des moyens insuffisants

Pour une entreprise, différents types de bénéfices sont pour l'instant accessibles : une amélioration de l'image, une plus grande maîtrise



©DR

des dépenses, une plus forte motivation du personnel et des sources importantes d'innovation sociale ou technique et de différenciation vis-à-vis des concurrents.

Les moyens à déployer pour généraliser ces démarches semblent très insuffisants au regard des enjeux. Des réunions d'échanges d'expérience, par filières, devront être déployées à grande échelle, notamment auprès des PME et TPE qui restent les parents pauvres de ces projets. Des formations et une gestion prévisionnelle des emplois et compétences devront être mises en place pour la création de nouveaux métiers « verts » générés par les démarches Bilan Carbone. La standardisation des méthodologies devra aussi s'accélérer pour harmoniser les outils de comptabilisation des GES au niveau mondial et répondre aux enjeux climatiques débattus lors de la conférence de Copenhague. ♦

POUR EN SAVOIR PLUS :

- ◆ Bilan Carbone de l'ADEME : www.ademe.fr/bilan-carbone
- ◆ Le Réseau Action Climat France : www.rac-f.org
- ◆ Le test CLIMACT de l'ADEME : www.defipourlaterre.org/jemengage/climact
- ◆ Emissions de GES en France : www.citepa.org/emissions/index.htm