

ÉDITO

Surtension ?

La mode est au flux tendu. Il faut être « Lean », opter pour le « Demand Driven Management » et éviter le « Bullwhip Effect »... L'idée étant de supprimer les stocks intermédiaires, coûteux et inutiles, et d'augmenter la réactivité ainsi que l'adhérence aux besoins. Cette politique impose aux sites de production de devenir plus flexibles et aptes à fabriquer rapidement de nouveaux produits. D'où un engouement croissant pour les systèmes de gestion de fabrication (voir page 56 le dossier consacré aux M.E.S.) qui leur donnent les moyens d'entrer dans une démarche d'amélioration continue. Cette pratique tend aussi à reporter les contraintes sur les fournisseurs amont, et ce parfois à la limite du supportable. Bien plus, en supprimant les stocks qui absorbaient les fluctuations de la demande, cette méthode exige des capacités de transport très importantes à certaines périodes, voire trop, comme en attestent les pénuries de véhicules récurrentes en été. Certes, les prestataires logistiques, réunis lors de notre table ronde (voir compte rendu page 46), semblent avoir trouvé une parade avec la mutualisation des flux. En dépit des commandes plus fréquentes et de faible volume, ils continuent ainsi à optimiser le remplissage des camions. Mais trouver des clients compatibles (produits, saisonnalité inversée, clients communs...) sur une zone géographique donnée est tellement ardu que cette solution reste limitée. Et si la menace de surtaxes importantes sur les émissions de CO₂ des camions se confirme, le recours systématique au flux tendu risque bien d'être remis en cause à terme...

Cathy Polge



MES NEWS

ID Logistics pourrait atteindre 400 M€ en 2009

Six ans après sa création, la société ID Logistics poursuit son insolente ascension. Et son fondateur, Eric Hémar, n'entend pas s'arrêter en si bon chemin : « Notre intention est d'atteindre un chiffre d'affaires proche des 400 M€ à l'horizon 2009 », a-t-il indiqué lors de l'inauguration de son nouveau siège à Cavailon. Et pour atteindre cet objectif, trois axes sont clairement définis :

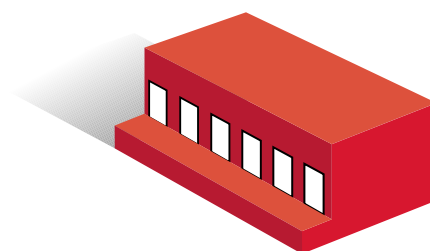
- 1 - la poursuite des gros projets (de + de 50.000 m²),
- 2 - le développement international, notamment en Espagne, au Brésil, en Corée et en Chine,
- 3 - les liens logistiques croisés que le logisticien entend mettre en place entre industriels et distributeurs.



Concernant ce dernier point, Eric Hémar précise qu'il s'agit de créer des dépôts multi-fournisseurs afin de favoriser la mutualisation et donc la réduction des coûts, tant au niveau de l'entreposage qu'en matière de transport. Le PDG d'ID Logistics devait nous confier par ailleurs qu'il gère déjà le transport pour des sociétés comme Danone, Castorama ou Carrefour. Pour ce faire, le prestataire logistique utilise, pour le compte de ses clients, le TMS d'Infolog Solutions. ID Logistics a connu une progression de 40 % en 2006 pour atteindre aujourd'hui 250 M€ de CA, dont 70 M€ revient à l'activité de transport (La Flèche). Cette croissance est liée en grande partie aux opérations réalisées en France avec Leclerc et Castorama, et plus récemment avec Netto (Groupe Intermarché) et Danone, près de Lyon. Enfin, l'international contribue largement à cette expansion comme en témoignent les dossiers Leroy Merlin et Texaco au Brésil. Avec un résultat d'exploitation avoisinant les 4 % et de gros projets en cours de signature, la jeune société d'Eric Hémar, s'inscrit résolument dans la durée. C'était un gros challenge, c'est à présent une belle réussite ! **JPG**

SITES ET INFRASTRUCTURES LOGISTIQUES

Êtes-vous prêt à prendre une année d'avance ?



Avancez avec SITL

Plateformes logistiques, hubs, immobilier logistique, représentations régionales... Venez découvrir les nouveaux marchés du transport et de la logistique au salon SITL Temps réel 2007. Plus de 350 exposants et de nombreuses conférences vous y attendent pour faire le tour des innovations. Celles qui vous feront gagner demain...

Demandez votre badge d'accès gratuit dès aujourd'hui sur www.salon-sitl.com.

Votre code : P28

Le salon international des solutions logistiques
27, 28, 29 mars 2007 - Paris, Porte de Versailles - Hall 4

www.salon-sitl.com

info@salon-sitl.com



Gratuit au salon, le Guide Transport et Logistique 2007

SITL Temps réel
ce sont **aussi** les services transport et logistiques
et les systèmes d'information logistique.

SITL
TEMPS RÉEL

SALON
INTERNATIONAL
DES SOLUTIONS
LOGISTIQUES

Organisé par

 Reed Exhibitions



Schiever va déployer Logipro d'Acteos

La société de distribution Schiever a décidé de mettre en place le système de calcul prévisionnel et d'optimisation des approvisionnements « Logipro » d'Acteos. Le déploiement devrait s'effectuer sur les six entrepôts du distributeur, l'objectif étant d'accroître le taux de disponibilité des produits en rayons, tout en réduisant le volume des stocks. **JPG**

Un nouvel outil pour fidéliser les clients de la FNAC

Afin de renforcer la fidélisation de sa clientèle et de moderniser sa solution de gestion des adhérents, la Fnac a mis en place Siebel Loyalty, un des logiciels CRM d'Oracle/Siebel. Utilisée par 700 salariés répartis sur 70 sites, l'application devrait offrir aux adhérents un meilleur partage de l'information. L'intégration a été confiée à Logica Unilog et a été réalisée en deux mois. **JPG**

Interchain change de nom

Avec l'intégration d'Interchain dans le groupe Kewill, l'éditeur belge spécialiste du transport s'appelle désormais Kewill. Coté à la bourse de Londres, Kewill est présent en Amérique du Nord, en Inde, en Angleterre, aux Pays-Bas, en Belgique et en Allemagne.

Baudoin Durieux, Directeur général déclare : « *Notre volonté est plus que jamais de nous renforcer en France par le biais de notre partenaire exclusif, la société dijonnaise Xyrix. Ensemble notre volonté est de nous afficher sur le marché français avec une forte orientation à l'international* ». **JPG**

MES NEWS

TLD renouvelle ses terminaux

Le groupe industriel TLD, spécialiste de matériels aéroportuaires, a décidé de renouveler les terminaux radio de ses usines françaises de Montlouis-sur-Loire et de Saint-Lin : « *Nous avons souhaité faire évoluer notre installation radiofréquence vers la technologie Wifi norme 802.11G* », indique Jean-Louis Richard, Responsable informatique de TLD Europe. Le choix de l'industriel s'est porté sur le MX3 (tablette PC demi-page) du fabricant LXE. Mobile IT, partenaire intégrateur de LXE, fournira au total 11 terminaux MX3, 6 points d'accès Cisco 1231G ainsi que l'ensemble des services associés. Basée à Paris et à Limoges, Mobile IT intervient dans le pilotage d'entrepôt et l'intégration de solutions nomades. **JPG**



Legendre investit dans un système automatisé

La société de transport et de logistique Legendre (550 collaborateurs) a mis en place sur son site de Gellainville (28) un système de préparation de commandes de type « pick to belt » capable de traiter 1.500 colis (de 100 g à 25 kg) à l'heure, soit environ 30.000 colis/jour. Ce système est composé de 21 bras de tris, 3 scanners oscillants et de 240 emplacements picking équipés de « pick to light ». Le trieur est piloté par le WCS Alice de la société Infflux, mais il est interfacé à un autre outil d'entreposage, à savoir le WMS Magellan de l'éditeur GFI Informatique. **JPG**



Boulangier s'agrandit

Parcolog va développer pour Boulangier un nouveau bâtiment de 16.000 m² en façade de l'autoroute A1 sur son parc logistique d'Hénin-Beaumont, au sud de Lille.



©DR

Cet entrepôt jouxtera le bâtiment de 27.000 m² déjà loué par le distributeur multimédia et électroménager et lui permettra ainsi de développer ses activités logistiques sur une surface globale de 43.000 m². **JPG**

CSC recrute 700 consultants

Le cabinet CSC lance une campagne de recrutement dans le but d'embaucher 700 collaborateurs (dont 160 cadres) en contrat à durée indéterminée.

La société qui exerce trois métiers (conseil, intégration de systèmes d'information et externalisation) recherche des consultants dans la banque, l'assurance, les services ainsi que des spécialistes des ERP. CSC a enregistré en 2006 une croissance de près de 20 %. **JPG**

MES NEWS

Henry Schein choisit SSI-Schaefer

Henry Schein, spécialiste de la distribution de produits de santé, vient d'ouvrir une nouvelle plate-forme logistique de 12.400 m² à Joué-les-Tours (37). Ce bâtiment est



destiné au stockage et à l'approvisionnement de produits pour les chirurgiens dentistes et les laboratoires de prothèses dentaires. Selon Philippe Roy, Directeur des opérations d'Henry Schein France, ce site devrait permettre d'acheminer 98 % des commandes en 24 heures. Pour son stockage, la société a fait appel à l'équipementier SSI-Schaefer qui a fourni et installé des armoires fermées à portes battantes, des rayonnages à palettes statiques et par accumulation ainsi que des rayonnages dynamiques. Pour faire face à une forte progression de l'activité en France, la société Henry Schein envisage un doublement de cette plate-forme d'ici 2015. **JPG**

Nicolas optimise son processus de réassort

La bonne bouteille, au bon endroit, au bon moment ! Ainsi pourrait se résumer le nouveau projet de Nicolas, spécialiste de la distribution des vins et alcools, qui vient d'implémenter TXT pour gérer l'approvisionnement de ses magasins et de sa plate-forme de distribution. La mise en place de l'outil devrait permettre d'optimiser le processus de réassort, en assurant la dotation produit, notamment pour les périodes de promotion. Le projet sera ensuite étendu à l'approvisionnement de l'entrepôt central de Thiais, via l'installation d'un processus collaboratif

le reliant aux services vente, marketing et achat. Le but étant d'améliorer la disponibilité et le taux de service. Christian Fouasse, Directeur des systèmes d'information chez Nicolas, indique qu'il en attend également une diminution des stocks tant au niveau de la plate-forme que des magasins. Il se félicite par ailleurs d'avoir trouvé dans TXT Demand « une solution souple et aboutie sur le plan technique, ainsi qu'une ergonomie très appréciée des utilisateurs ». TXT dont le siège est à Milan, emploie aujourd'hui 500 collaborateurs. **JPG**

Ziegler s'étend dans le Choletais

Le groupe Ziegler vient d'acquiescer auprès de la communauté d'agglomération du Choletais un entrepôt d'une surface de 10.000 m² (extensible à 25.000 m²), situé à la Zac du Cornier à Cholet. D'après François Coté, Directeur régional de Ziegler Atlantique, l'activité serait en pleine expansion sur cette zone. Le choix de ce site se veut donc extrêmement straté-

gique de par sa situation sur le grand axe Paris-Bordeaux. Par ailleurs, sa surface extensible donnera la possibilité au groupe de transport d'accompagner ultérieurement le développement de ses clients. Pour cette transaction, le groupe Ziegler était conseillé par King Sturge, société de conseil spécialisée en immobilier logistique et industriel. **JPG**

MES NEWS

L'armée de Terre renonce à la RFID

Avec 150 régiments l'Armée de Terre professionnelle emploie aujourd'hui 134.000 hommes. Lors de ses missions d'intervention, la logistique joue un rôle majeur et nécessite des moyens technologiques performants. Dans ce contexte, on pourrait croire que la RFID concourt au dispositif d'identification des matériels. Or il n'en est rien ! Le capitaine Rémy Tenen, spécialiste de l'acquisition de données et des systèmes d'information de la Défense s'en explique : « *Le matériel est souvent déplacé avant une bataille. Les puces RFID présentent l'inconvénient de pouvoir être lues à distance. Il suffirait donc de placer des lecteurs aux bons endroits pour détecter les mouvements logistiques et anticiper les mouvements des forces en présence* ».

Pour pallier cet inconvénient, l'Armée de Terre a donc développé une application qui utilise des étiquettes code-barres classiques. Le suivi des équipements s'effectue à partir d'un poste mobile composé d'un lecteur, d'une imprimante matricielle, d'une imprimante laser et d'une imprimante code-barres. Au cœur de ce poste mobile, un PC portable assure le lien entre le système d'information présent sur le théâtre des opérations et les périphériques. Dans le cadre de cette application, le fabricant Zebra Technologies vient d'être retenu pour livrer 140 imprimantes ZAMPlus à l'Armée de Terre. **JPG**

webMethods sacré « leader »



Spécialiste des solutions d'intégration métier, webMethods se voit décerner le titre de « leader » par le cabinet Forrester. Treize entreprises étaient en compétition. Selon Forrester, webMethods a été le premier éditeur à comprendre l'importance des interactions XML et à lancer des logiciels XML d'intégration B2B.

Depuis, l'entreprise a élargi son champ d'action à l'EAI, à l'EDI et plus récemment au BPM (Business Process Management). Par ailleurs webMethods a été le mieux noté dans la catégorie « offre actuelle » et arrive ex aequo avec deux autres éditeurs sur la partie SOA. Outre le meilleur score global en « stratégie d'entreprise », l'éditeur a également obtenu la meilleure note en « stratégie et perspective produits ». **JPG**

MES LECTURES

Le coût du transport, une préoccupation majeure



Observatoire de la Supply Chain
Sourcing dans les pays à bas coûts
"Quels impacts sur la performance
et l'organisation de la Supply Chain?"

S'approvisionner et produire dans les pays à bas coûts peut paraître économique. Mais lorsque l'on y rajoute les coûts de transport, l'augmentation des stocks,

les problèmes de délais, de non-qualité... on peut être assez surpris du résultat. C'est en substance ce que le révèle l'étude « Sourcing dans les pays à bas coûts » réalisée auprès de 150 Supply Chain Managers. La restitution et les enseignements ont fait l'objet d'une conférence-débat dans le cadre Progilog. Cette restitution réalisée par Valérie Moatti (ESCP-EAP) et Serge Weibel (BearingPoint) a été suivie d'un débat auquel ont accepté de participer Xavier Burtin d'EADS Astrium et Hervé Galon de Schneider Electric.

L'étude complète est téléchargeable sur www.SupplyChainMagazine.fr

Six Sigma ne serait pas la panacée universelle

Selon une récente étude réalisée par le cabinet The Hackett Group, la méthode Six Sigma visant à améliorer la qualité et l'efficacité des processus industriels, doit s'appliquer avec parcimonie, notamment pour ce qui est des tâches administratives : « Six Sigma peut aider les entreprises à améliorer de manière incrémentale l'efficacité de leurs fonctions de back office », explique Richard T.Roth qui rajoute aussitôt, « à condition que certaines conditions soient réunies ». En effet l'étude montre clairement que cette méthodologie basée sur un process incrémental ne conviendrait pas aux organisations qui nécessitent des changements en profondeur.

« Certaines organisations traversent des turbulences endémiques, et l'approche de Six Sigma n'est tout simplement pas efficace », révèle encore cette enquête. **JPG**

Pour en savoir plus :
jroques@thehackettgroup.com

MES NEWS

Generix annonce e-Supply Chain

L'éditeur de progiciel dédié au Retail, au négoce et au e-commerce Generix lance e-Supply Chain, une version Web de son logiciel de gestion d'entrepôt. « Jusqu'alors, la solution de gestion d'entrepôt que nous avons développée initialement pour les cinq grands métiers de la Scaso (DPH,

surgelés, frais, charcuterie/crémèrie et textile permanent) était restée en dehors de notre offre produit. L'idée est de rapatrier dans notre offre cette solution de gestion d'entrepôt complète et de la porter en technologie Web », explique Michel Jardat de Generix. L'éditeur travaille en effet depuis trois ans sur la migration de ses solutions vers une architecture SOA avec des Web Services. Disposant d'une offre paramétrable et d'une offre packagée version Saas (Software as a service), il a été retenu en 2005



Michel Jardat
Directeur commercial
& Alliance
de Generix

par le groupe ADEO (ex Leroy Merlin) pour sa capacité à couvrir à la fois les enseignes Hard Discount, moyennes surfaces et très grandes surfaces de bricolage. S'étant porté acquéreur des sociétés Ceitel (front-office) et Influe (EDI, dématérialisation facture, optimisation des approvisionnements), l'éditeur envisage début 2008 de compléter son offre par l'ajout de composants de prévision et d'optimisation des prix/promotions et assortiments via un accord conclu avec Retail Analytics (moteurs d'optimisation). Le rachat d'un TMS devrait être un autre axe de développement pour 2008. D'ici là, Generix veut proposer sa solution de gestion d'entrepôt aux prestataires logistiques et compte sur son partenariat avec un intégrateur du Nord de la France (offre Neet) pour obtenir, après celle de C-Discount, une nouvelle belle signature dans le e-commerce... **CP**

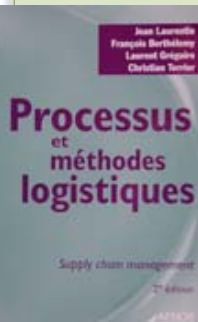
Sage regroupe ses activités «transport»

Le groupe Sage, éditeur informatique, a décidé de regrouper ses activités « transport et logistique » au sein d'une division verticale spécialement créée pour répondre aux besoins des transporteurs et des organisateurs de transport (routier, aérien, maritime, douane). Cette nouvelle organisation concerne essentiellement les sociétés Sage C2G et Elit qui ont rejoint le groupe voici quelques mois. André Brunetière, Directeur général de la nouvelle division, indique que Sage aurait l'intention d'accélérer son développement sur le marché du transport et de la logistique « et à terme sur l'ensemble de la Supply Chain Execution ». D'autres acquisitions seraient-elles en vue ? Sage compte aujourd'hui 13.000 collaborateurs et réalise un chiffre d'affaires de 1,368 milliard d'euros. **JPG**

MES LECTURES

**Processus
et méthodes
logistiques**

Voilà un bouquin qu'il faut absolument se procurer. Pourquoi ? Simplement parce qu'il est un des meilleurs ouvrages réalisés sur le sujet. Contrairement à d'autres qui se focalisent sur la logistique aval, celui-ci couvre l'ensemble de la chaîne, depuis la conception et le développement des produits, en passant par la gestion de production, l'après-vente et le soutien logistique. Rien d'étonnant lorsque l'on sait que ses quatre auteurs (Jean Laurentie, François Berthélemy, Laurent Grégoire et Christian Terrier) ont consacré une grande partie de leurs carrières à promouvoir la logistique « globale » à travers différentes associations professionnelles (APICS, CPIM, ASLOG, SOLE et AFNOR) et ont tous marqué la logistique de leur empreinte. Placée sous la direction de Jean Laurentie, un ancien de Philips qui continue de « militer » avec les CPIM, cette 2^e édition réactualisée donne une vision synthétique et complète de la gestion de la chaîne logistique, « communément appelée aujourd'hui Supply Chain Management ». C'est clair, précis et parsemé d'exemples et de schémas. Un ouvrage précieux pour les étudiants comme pour les professionnels. **JPG**



Édité par l'Afnor,
11 rue Francis
de Pressensé
93 571
La Plaine-Saint-
Denis Cedex
Tel. 01 41 62 80
00 www.afnor.fr

Retrouvez les meilleurs ouvrages
sur www.SupplyChainMagazine.fr
Rubrique
Annuaire-Carnets/SCM'S Books

MES NEWS

**Oracle digère
ses acquisitions**

C'est dans une ambiance sobre voire triste, que l'éditeur américain a annoncé depuis un théâtre de New York avec retransmission en live aux quatre coins de la planète le lancement de cinq releases majeures : Oracle E Business Suite V12, Siebel 8.0, Peoplesoft Enterprise Human Capital Management 9.0, JD Edwards World A 9.1 et JD Edwards



Loïc Le Guisquet

EnterpriseOne 8.12. En réponse à ses détracteurs qui annonçaient la mort probable de certaines solutions, Oracle fait donc le pari de prendre un coûteux contre-pied : le support à vie de l'ensemble de ces lignes produits ! Protect, Extend et Evolve sont les trois mots d'ordre du nouveau message marketing : Applications Unlimited. « Nous voulons supporter à vie l'ensemble de nos lignes produits, continuer à faire évoluer l'architecture et l'ensemble de la gamme d'applications et permettre

à tous nos clients d'évoluer vers SOA et Fusion à leur rythme », a résumé Loïc Le Guisquet, Président d'Oracle France. Loin des entrées fracassantes de Larry Ellison et des annonces de convergence de l'en-

semble des solutions vers une application unique, l'heure est plutôt au repli stratégique : digérer les acquisitions, rassurer la base installée et miser sur la technologie.

Si l'on note qu'en une heure et demie de présentation, le mot Supply Chain n'a dû être prononcé que deux fois au plus, on se dit qu'en dépit des nombreuses piques lancées à SAP, l'éditeur américain laisse encore toute latitude à son ennemi sur le secteur industriel... **CP**

**Pick Manager,
une solution «pick by voice»**

La société allemande EPS (Ehrhardt + Partner Solutions) a présenté à Progilog « Pick Manager », un outil de Voice Picking s'appuyant sur la technologie Vocollect et susceptible de s'interfacer à n'importe quel progiciel du marché. Une démonstration a permis aux visiteurs de tester cette technologie en préparant des commandes.

Venu du soft avec le logiciel d'entrepôt LFS400, cet intégrateur propose des solutions clefs en main incluant notamment la radiofréquence ou la RFID. Centre de réparation agréé Vocollect, l'éditeur dispose également d'un centre de formation multi-lingues doté d'un espace

entrepôt permettant de simuler les opérations en situation quasi réelle. Installée à Bourget le Lac (Savoie), EPS compte 280 références et souhaite se développer dans l'Hexagone. **JPG/CP**



©DR

MES NEWS

Infor en ordre de marche

Après le rachat par Infor d'Agilisys, de Mercia, de SSA qui comptait lui-même dans son portefeuille une nébuleuse de sociétés comme Baan, Caps Logistics, Exe Technologies... il devenait difficile d'y voir clair dans la stratégie de cet éditeur d'origine américaine au nom germanique.

« Notre stratégie n'est pas de tout intégrer mais de racheter des Best of Breed pour compléter les ERP », déclare Olivier Rouvière, Directeur Consulting Europe du Sud d'Infor. Ainsi, Infor DP (Demand Planning) reprend les fonctions de prévisions de ventes et de DRP de Mercia Link. De



Olivier Rouvière

même, la solution d'Exe Technologies est retenue en tant que WMS....

L'objectif d'Infor est ainsi de proposer des modules complémentaires à la base installée de 8.000 clients en France, et plus largement de 70.000 clients dans le monde. L'éditeur s'adresse principalement aux grosses PME/PMI.

Son arme secrète : ses consultants SCM, dont les effectifs ont augmenté, notamment en France et en Espagne « La Supply Chain se développe. Mais compte tenu du pragmatisme du marché, nous prenons soin de présenter l'équipe de projets dès le début à nos clients », indique Olivier Rouvière. **JPG**

MES LECTURES

Fortes ventes en prévision

Régis Bourbonnais et Jean-Claude Usunier viennent de publier la 4^e édition de leur best-seller : « Prévisions des ventes ». Cet ouvrage, qui a déjà été vendu à plus de 12.000 exemplaires, aborde la question des prévisions sous un angle à la fois méthodologique et opérationnel. Dans cette dernière édition, les auteurs ont enrichi le propos d'exemples récents et concrets. L'environnement du système de prévision est abordé en détail. La collecte des données, la conception du système d'information, l'évaluation de la qualité, les principaux choix informatiques y sont également traités. **JPG**

Disponible dès maintenant aux Editions Economica.

Prix public : 33 €

+ 6% pour le port de Rouen

Selon des chiffres provisoires, le Port de Rouen aura réalisé en 2006 un trafic maritime global de 23,3 millions de tonnes, en progression de 1,3 million de tonnes par rapport à 2005 (soit une augmentation de 6 %). C'est le meilleur résultat enregistré par le Port de Rouen depuis 1999, l'essentiel de cette croissance étant réalisé par des produits pétroliers raffinés (+17 %) ainsi que des vrac solides (charbons, engrais, mal...). *JPG*



©DR

MES NEWS

Un nouvel imageur 2D

Hand Held Products lance un nouvel imageur radio 2D sans fil (liaison Bluetooth) spécialement conçu pour les applications industrielles. Le 4820i s'applique au domaine du stockage, de la production et du transport. Outre l'acquisition d'images numériques, son principal avantage par rapport à un terminal radio classique réside dans sa capacité de lecture omnidirectionnelle. De plus, il peut interpréter des codes barres linéaires et 2D, même abîmés. Il est doté d'une batterie lithium Ion qui autorise 50.000 lectures par charge et peut être changée sans outil. Léger et ergonomique, ce nouvel appareil est particulièrement costaud puisqu'il est censé résister à 50 chutes de 2 mètres sur béton. Hand Held Product, qui a connu une croissance de 60 % en France en 2006, va poursuivre ses efforts de formations de techniciens et d'animation de son réseau de partenaires. « *Les projets sont complexes car ils font intervenir des éditeurs de logiciels, des intégrateurs, des équipes de déploiement et de hot line, les utilisateurs, les fabricants de matériels... On sous-estime parfois les problèmes techniques associés au déploiement sur des dizaines d'entrepôts* », remarque Christian Girard. La société devrait annoncer prochainement l'arrivée d'un nouveau directeur Europe du Sud. *JPG/CP*

ILS BOUGENT

Olivier Labasse se succède à lui-même



Délégué général d'ECR France, Olivier Labasse a été réélu

coprésident du groupe des organisations nationales de l'ECR en Europe. C'est d'une certaine manière la récompense du succès remporté par les 23 initiatives paritaires, réunissant industriels et distributeurs, qui ont été lancées au cours des 12 dernières années en Europe. *JPG*

Un nouveau président pour Toyota Europe



Osamu Miura vient de prendre la tête de Toyota Equipement

Industriel Europe. Il succède à ce poste à Shinya Furukawa qui prend la direction de Toyota Material Handling au Japon. Toyota Equipement Industriel Europe (TIEE) fait partie de la Division TICO. Avec un réseau de 21 distributeurs couvrant 28 pays européens, TIEE fournit l'ensemble des produits et des services du fabricant japonais sur le marché européen. *JPG*

Claire Demotier nommée chez Agility



Agility France confie son poste de responsable « grands comptes

aéronautique à Claire Demotier. Issue des formations AFT-IFTIM, elle intègre Exel Freight en 2000, en tant qu'agent de transit export du service aéronautique. En 2003, elle est nommée Responsable du service aéronautique. Après le rachat d'Exel par DHL, elle prend le poste de Business Development Management indoor et assure le suivi opérationnel, les relations commerciales et gère le portefeuille clients. Chez Agility, Claire Demotier aura en charge l'ensemble de l'activité commerciale du secteur aéronautique. *JPG*

Nomination chez Jungheinrich France



Falk Boesche vient d'être nommé responsable « grands comptes » de la filiale fran-

çaise de Jungheinrich. Cet allemand de 31 ans a effectué ses études en Californie, en Allemagne, puis en France à l'IGR de Rennes. Il a commencé sa vie professionnelle en Afrique du Sud puis en Suède avant de rejoindre le siège allemand de Jungheinrich à Hambourg en février 2002. Falk Boesche est à présent basé à Vélizy. Son arrivée correspond à la création d'un pôle Grands Comptes Internationaux. *JPG*

MES SORTIES

Progilog Une semaine bien remplie

Le stand de « Supply Chain Magazine » sur Progilog n'a pas désempli pendant toute la durée du salon.

A noter que le magazine, distribué à l'entrée de la manifestation, a permis à Cyril Oriou, Responsable commercial de Hub Télécom (groupe Aéroports de Paris), de gagner avec Nordic ID un séjour (4 jours/3 nuits) en Laponie finlandaise pour deux personnes.

Dans un autre registre, le public a manifesté un vif intérêt pour l'étude réalisée en collaboration avec Bearing Point et l'ESCP-EAP sur « l'impact du sourcing dans les pays à bas coûts sur les organisations logistiques ». Cette étude, qui était disponible dans sa version papier sur notre stand, sera bientôt accessible sur Internet.

Gros succès également pour la vingtaine de conférences organisées par « Supply Chain Magazine » dans le cadre du congrès Progilog et qui ont fait salle comble jusqu'au moment de la fermeture du salon.

Mais le temps fort de cette folle semaine a été incontestablement la soirée des « Rois de la Supply Chain » qui s'est déroulée en 3 parties : la cérémonie de remise des « Trophées » aux trois dossiers vainqueurs, la galette « des Rois » avec la remise des cadeaux des partenaires aux sept chanceux détenteurs de fève et bien sûr, la fête jusqu'à l'aube !

Cette soirée qui s'est tenue dans un lieu insolite et magique, les anciennes carrières de craie d'Issy-les-Moulineaux, a réuni près de 400 personnes.

Compte rendu complet en page 24 de ce numéro. Un film vidéo est également téléchargeable sur notre site Internet. **JPG**



Grand succès pour le congrès Progilog organisé par « Supply Chain Magazine »



Stand de Supply Chain Magazine



Cyril Oriou, Hub Telecom, heureux gagnant d'un voyage en Laponie grâce à Nordic ID, Paxar et Supply Chain Magazine.

Spilog prépare sa deuxième édition

La deuxième édition du salon Spilog organisé par le « Club Logistique Globale » se tiendra le 26 avril prochain à Lyon Bron. Cette année, les organisateurs nous promettent un nouvel espace d'exposition et des stands spacieux (pour un prix défiant toute concurrence). Rappelons que ce petit salon positionné sur le marché des logiciels de SCM avait été lancé l'année dernière par des professeurs de l'université Louis Lumière et une poignée d'étudiants. Sans aucun moyen, la manifestation avait tout de même attiré 25 sociétés (ERP, APS, WMS, MES, GPAO) et connu un réel succès d'estime. De quoi convaincre les membres du « Club Logistique Globale » qu'il existe en région un fort potentiel qui ne demande qu'à être exploité. Avec l'expérience acquise l'an passé, Spilog 2007 devrait en toute logique capter cette année encore plusieurs dizaines d'exposants et de nombreux visiteurs. Un bon rapport qualité/prix pour les éditeurs du secteur qui souhaitent toucher une population différente des salons parisiens et une opportunité pour les sociétés industrielles situées en Rhône-Alpes. *JPG*
Contact@spilog.com

Le CSCMP Europe 2007 aura lieu à Paris

Le « Council of Supply Chain Management Professionals » annonce que sa prochaine conférence annuelle se tiendra à Paris du 9 au 11 mai, à l'Hôtel Méridien Montparnasse. Ikea, McDonald's, Bridgestone, Kimberly Clark, UTI Integrated Logistics... sont au nombre des sociétés qui viendront s'exprimer sur leurs Supply Chains respectives. Créé en 1963, le CSCMP compte aujourd'hui 9.000 membres de par le monde. *JPG*

Contact : Madeleine Miller-Holodnicki
e-mail : mholodnicki@cscmp.org

Bill Belt vous emmène aux USA

Bill Belt Excellence organise, du 17 au 25 juin, un voyage d'étude pour visiter cinq entreprises américaines. Le programme, placé sous le signe du « Lean », couvre les domaines de la demande, du développement et de la production. Bill Belt « himself » sera du voyage et pourra même, le cas échéant, se charger de la traduction simultanée. A noter tout particulièrement la visite accordée et organisée par la compagnie Boeing à Everett (Washington) pour ce « 2007 Bill Belt VIP Tour ». *JPG*

Pour tout renseignement concernant ce voyage en compagnie du « pape » du MRP et de la gestion de production : contact.sic@wanadoo.fr ou tel.01 30 09 87 60

EN BREF...

Aldata sur les rails

La Swedish Railways (SJ) a choisi Aldata et son « Megadisc » pour le développement de la solution mobile destinée à l'usage du personnel de bord de ses trains en Suède. Cette nouvelle solution basée sur le PDA permettra au personnel de gérer aussi bien la vente de billets que la restauration. Chaque jour, 100.000 personnes voyagent à bord des trains de la SJ. La société de chemin de fer compte 3.300 employés. **JPG**

Vocollect ouvre une filiale au Japon



Le leader dans le domaine du « voice-directed work » annonce la création de Vocollect Japan. Pour Tim Eusterman, Vice-président marketing et développement commercial, « l'ouverture de cette filiale confirme la capacité de Vocollect à fournir de hauts niveaux de performances sur des marchés spécifiques ». Vocollect existe depuis 1987, mais ce n'est qu'au cours de ces dernières années que la technologie vocale s'est imposée dans les entrepôts. Aujourd'hui, Vocollect compte 100.000 personnes dans le monde. **JPG**

Sage progresse au Maroc

Sage vient de réaliser sa 50^e signature au Maroc. Il s'agit d'une PME du secteur agroalimentaire qui vient d'investir dans le progiciel Sage X3 (Adonix X3). Son projet concerne la comptabilité, la gestion commerciale, la GPAO ainsi que la gestion financière des biens. Ce contrat réalisé par le biais de GFI Informatique, traduit une percée significative de Sage au Maroc. **JPG**

VU AILLEURS

Argos Direct installe Manhattan

Manhattan Associates, fournisseur de solutions de gestion de la Supply Chain, annonce qu'Argos Direct (l'activité VPC de Home Retail group) a achevé le déploiement de la solution Warehouse Management sur son centre de distribution de 65.000 m², situé à Marsh Leys, pour tout le sud de l'Angleterre. Une première implémentation avait été réalisée sur le centre de distribution de Faverdale (pour le nord de l'Angleterre et l'Ecosse). La société prévoit de déployer le logiciel en mai 2007 dans son troisième entrepôt à Acton Gate, en Grande Bretagne. « Nous avons soigneusement évité toute approche de type « big bang », explique Pete Connor, Directeur des systèmes d'information de Home Retail Group. Le passage au nouveau système a été exécuté par étapes avec une approche clairement définie en terme de reprise de données. Ceci nous a permis de migrer vers ce nouveau système de manière extrêmement douce. » Créé en 1973, Argos est un groupe de VAD qui réalise aujourd'hui 5,7 milliards d'euros de CA. Les deux tiers de la population britannique ont un catalogue Argos chez eux. **JPG**

A la mode japonaise chez K+N

Kuehne+Nagel a démarré plusieurs nouvelles opérations en ce début d'année. Le e-commerçant suisse Stromberg a ouvert son ERP au prestataire afin qu'il gère la logistique du textile, à partir de son centre de Münchestein près de Bâle. A Narita, au Japon, K+N ouvre un nouveau centre logistique de 10.000 m² près de l'aéroport destiné à la logistique contractuelle et au fret aérien. Il sert de hub à Japan Airlines pour ses services de catering. Deux autres plates-formes devraient être ouvertes au Japon d'ici la fin de l'année. **CC**



©K+N

Ceux qui aiment la RFID prendront le train

Le gestionnaire de la flotte de trains sud-africain Spoornet a choisi d'équiper ses 80.000 wagons de tags RFID passifs de Transcore d'ici fin 2008. Le but étant d'en améliorer l'utilisation et la maintenance. 160.000 tags passifs de nouvelle génération, sur la fréquence 915 MHz, sans batterie, ont été commandés. Ils peuvent être lus à une distance de 1,5 à 3 m. C'est la 19^e division de transport ferroviaire à déployer cette technologie, après notamment la Chine et les Etats-Unis. Transcore a installé 6,5 millions de tags et 20.000 lecteurs au total. **CC**

EN BREF...

L'AFT-IFTIM s'implante au Maroc

L'AFT-IFTIM vient d'ouvrir à Casablanca l'Institut Supérieur du Transport et de la Logistique (ISTL). Cette implantation fait suite à une étude de la Banque Mondiale réalisée pour le compte du Ministère des Transports et de l'Équipement du Maroc qui avait révélé l'importance de développer une offre de formation aux métiers de la logistique. Depuis octobre dernier, l'ISTL assure la formation bac + 4 du diplôme de Directeur logistique marocain et du titre « certifié Cerelog » de Responsable logistique. Depuis le début de cette année, des cours du soir sont également prévus pour préparer ces diplômes. *JPG*

Cofas installe IBS Pharma

Cofas (coopérative pharmaceutica asuriana), spécialiste de la distribution pharmaceutique en Espagne, vient de mettre en place le logiciel IBS Pharma. Cette solution verticale couvre la finance, le commerce électronique, les ventes, les achats, la logistique, la gestion d'entrepôt, les inventaires et l'aide à la décision. Grâce à cet outil, le distributeur a accéléré son processus et peut générer des alertes automatiques pour avertir l'autorité sanitaire en cas de retrait urgent du marché d'un produit ou d'un lot.

Autre gain signalé par Cofas : la saisie rapide d'ordres par validation phonétique. Cofas emploie 125 personnes et réalise un chiffre d'affaires de 200 millions d'euros. *JPG*

Si vous avez des infos toutes fraîches,

contactez-nous au

01 48 93 18 65 - 01 48 93 13 17

*ou par e-mail à jph.guillaume@scmag.fr
cathy.polge@scmag.fr*

Nous en ferons bon usage !

20

VU AILLEURS

Gefco se renforce à Tolède

La filiale logistique du groupe PSA va ouvrir fin 2007 près de Tolède une nouvelle plate-forme de 32.000 m². Elle sera essentiellement destinée au stockage et à la distribution de produits pour des constructeurs automobiles ainsi que des entreprises high-tech et cosmétiques. Elle s'insérera dans un complexe logistique de 500.000 m² à Ontígola. Située à seulement 50 km de Madrid, cette nouvelle plate-forme vient renforcer les installations logistiques de Gefco déjà existantes à Madrid (Pinto et Villaverde) et Tolède (Sesena), constituant ainsi un ensemble logistique de plus de 100.000 m². *CC*

DHL continue d'investir en Chine

Et 35 M\$ (27 M€) de plus d'investissements pour la filiale de la poste allemande à Hong Kong, soit 645 M\$ (496 M€) au total. Cette somme permettra notamment de créer une 3^e plate-forme de distribution à Hong Kong, augmentant les capacités de DHL Express de 20 % dans la région administrative spéciale. L'extension de son « superhub central » asiatique au sein de l'aéroport international de Hong Kong, qui aura coûté 210 M\$ (162 M€), sera terminée mi-2007.



©DHL Express

DHL a obtenu la licence chinoise nécessaire pour ouvrir un service de fret aérien domestique, et ce dans 17 villes, avec un objectif de 70 d'ici cinq ans, en se développant vers l'Ouest et les villes moyennes. DHL est partenaire de transporteurs domestiques pour offrir ce service. Selon une récente enquête de Boeing World Air Cargo, le marché du fret aérien domestique en Chine atteindrait 2,6 Md€ en 2010, avec une croissance annuelle moyenne de 10,8 % durant les vingt prochaines années.

De son côté, DHL Exel Supply Chain a démarré au début de l'année une de ses plus grosses signatures au Moyen-Orient : un contrat de dix ans avec le producteur de pétrole Saudi Aramco, afin de développer son infrastructure logistique. *CC*

ABX en Pologne

ABX Logistics crée sa filiale en Pologne, après de nombreuses années de partenariat dans ce pays. Elle offre des services de commissionnaire de transport, de dédouanement et de logistique contractuelle. C'est la 37^e filiale du groupe dans le monde. *CC*

VU AILLEURS

TNT s'offre une brésilienne

TNT a annoncé le rachat de la société brésilienne Expresso Mercurio SA, qui détiendrait 15 % de part de marché en transport express domestique. Cette entreprise



©TNT

de transport, particulièrement implantée dans le sud et sud-est du pays, réalise la connexion de 3.300 villes et poursuit son expansion vers le Nord. Elle possède 2.044 véhicules, 132 dépôts et emploie 6.000 collaborateurs. Cette acquisition s'inscrit pour TNT dans le cadre de la création d'un réseau express routier intégré en Amérique du Sud. Le montant de la transaction n'a pas été communiqué. TNT, qui est coté sur les bourses d'Amsterdam et de New York, a réalisé sur les neuf premiers mois de l'année un chiffre d'affaires de 7,3 milliards d'euros. **JPG**

Nucléairement vôtre

Le spécialiste américain du transport et de la logistique pour le nucléaire MHF Logistical Solutions crée une filiale en Angleterre, afin de soutenir la croissance de son activité d'abord au Royaume-Uni, puis en Europe. Cette implantation fait suite à la réalisation avec deux partenaires d'un projet pour British Nuclear Group qui opère plusieurs centrales nucléaires. Il s'agissait de fournir le packaging, les services techniques et le transport de matières radioactives depuis l'Angleterre vers un site de recyclage aux Etats-Unis. **CC**

Assurer les commissionnaires en Chine

Le courtier en assurances allemand Aktiv Group a lancé deux produits pour les 15000 PME commissionnaires de transport opérant en Chine. Le premier offre une couverture contre les coûts induits par une possible faillite d'un partenaire. Le second est une police d'assurance de responsabilité pour le transport multimodal. **CC** (**Eyefortransport, 01/01/07**)

Alchimie sino-germanique

Le logisticien de Hong Kong Kerry Logistics, bien implanté en Chine, et le spécialiste allemand de la logistique de l'industrie chimique Talke Logistics Services créent une joint venture. Objectif : pénétrer le marché chinois de la logistique de la chimie. **CC**

Horizon lointain

La compagnie maritime de transport de conteneurs Horizon Lines équipe sa flotte de conteneurs sur la route de l'Alaska de tags RFID, et ses terminaux et centres de distribution de lecteurs ad hoc. Le distributeur Safeway participe actuellement au pilote afin de contrôler les expéditions entre ses centres de distribution depuis le Nord de la côte Ouest des Etats-Unis vers ses magasins en Alaska. Le système de traçabilité est développé par une filiale de la compagnie, Horizon Services Group. Celle-ci teste à Porto Rico le déploiement d'un système de contrôle en temps réel de conteneurs basé sur le GPS et des technologies de communication par satellite ; il pourrait permettre de contrôler la localisation, la température, l'humidité et d'autres variables pour des chargements à forte valeur ajoutée. **CC**



©Horizon Lines

Le groupe belge CL optimise ses tournées

Le groupe CL, distributeur de matériel électrotechnique et d'appareils d'éclairage vient d'installer WinRoute, un logiciel de planification et d'optimisation de tournées. « Nous avons choisi une solution pragmatique dont le contrat flexible permet de s'adapter à tout moment à une configuration évolutive », explique Serge Meert, Directeur ICT du groupe CL. Ce distributeur de taille moyenne (300 collaborateurs) dispose d'un catalogue de 160.000 articles gérés à partir d'un entrepôt central de 20.000 m². La mise en place de WinRoute devrait lui permettre d'économiser du temps et des kilomètres entre cette plate-forme, ses 12 implantations commerciales et l'ensemble de ses clients. La solution doit être déployée en 2 mois. **JPG**

EN BREF...

La BDF Web rejoint un réseau européen

La nouvelle bourse de fret (BDF Web) lancée en juin 2006 fait partie depuis le 1^{er} janvier de Freight Inc, un réseau européen constitué de 9 bourses de fret indépendantes. L'ensemble représenterait 35.000 offres par jour. La BDF emploie actuellement 25 personnes. *JPG*

Les ports chinois explosent

La société Research and Markets a publié en décembre 2006 un rapport sur l'industrie portuaire chinoise. La capacité totale des ports chinois, au premier rang desquels Shanghai, devrait atteindre 6,1 milliards de tonnes et 120 à 140 millions d'EVP 2010 contre 4,91 milliards de tonnes et 75,8 millions d'EVP fin 2005. *CC*

Le Japon s'active pour la RFID

Les sociétés Internet Initiative Japan, NTT Comware, Oracle Japon et Verisign Japon s'associent au programme pilote



d'EPCglobal de tags RFID sur les conteneurs maritimes dans le Pacifique (cf n°9, p.20). Elles souhaitent développer une plate-forme ouverte d'échange d'informations logistiques provenant des tags RFID sur les chargements. *CC*

VU AILLEURS

Changements à DB Logistics

DB Logistics, la division transport et logistique de Deutsche Bahn, réforme son organisation. Sous la marque Railion convergent la production et les ventes en matière de fret ferroviaire. Le transport terrestre, aérien et maritime et



la logistique contractuelle sont regroupées sous la marque Schenker, tandis que le transport combiné prend son indépendance sous le nom d'Intermodal. Fin janvier, Railion a acquis l'opérateur ferroviaire suisse Brunner Railway Services. *CC*

Le Short Sea a le vent en poupe

La Commission Européenne finance à hauteur de 2,5 M€ un nouveau projet de recherche de 36 mois portant sur les autoroutes de la mer. Coordonné par Samskip, Create3S compte 24 entreprises et centres de recherche participants. Le budget total est de 4,2 M€. L'objectif est de concevoir un navire comportant des modules de chargement, pouvant transporter aussi bien des conteneurs que du vrac ou des liquides. Ces modules seront chargés ou déchargés plus rapidement. Le bateau devra être aussi plus écologique. *CC*

Cat-mobile

Cat Logistics engrange deux nouveaux contrats avec des constructeurs automobile étrangers. Désormais, il opère pour le compte de Ssangyong Motor un centre de 11.000 m² aux Pays-Bas ouvert au premier trimestre 2007, qui constitue le premier centre de pièces de rechange en Europe du constructeur automobile. Il gère le stockage, la gestion des stocks, le transport, des services client et financiers à partir d'un WMS fondé sur SAP.

Aux Etats-Unis, Cat gère un site de distribution centralisé de 265.000 m² à Laredo, au Texas, près de la frontière mexicaine, pour le compte du constructeur automobile Global Vehicle Technology. Y arrivent les composants fabriqués dans les usines mexicaine et européennes, qui sont ensuite distribués aux Etats-Unis, en Europe et en Asie. La gestion des stocks en FIFO (first in, first out), la meilleure gestion des commandes et la simplification induite par un point d'expédition unique contribuent à réduire le délai de livraison. *CC*

Zebra avale WhereNet

L'américain Zebra Technologies a acquis en janvier 2007 le fournisseur de solutions RFID WhereNet. Zebra, déjà bien positionné dans le code à barres et la technologie RFID passive, se développe ainsi dans la RFID active. Selon certaines prévisions, le marché des systèmes reposant sur la RFID active pourrait passer de 550 M\$ (423 M€) en 2006 à 6,8 Md\$ (5,2 Md€) dix ans plus tard. *CC*