

ÉDITO

Les affaires reprennent !

1.500 embauches : c'est ce que prévoit d'ici juin 2007 le panel de 50 cabinets de conseil que nous avons consulté. Optimisme, intox ou réelle embellie ? Certes, tous ces postes ne concernent pas uniquement le Supply Chain Management, certains chiffres (700 pour CSC, 200 pour Cap Gemini) valant pour l'ensemble des activités du cabinet, y compris l'intégration de systèmes d'information, très gourmande en ressources. D'autre part, on a pu assister à de nombreux retours vers l'industrie ou la distribution, à l'instar de Pascal Eymery, qui a quitté Accenture pour Airbus, ou encore d'Hervé Galon (voir son portrait page 22) qui est entré chez Schneider Electric après dix années de consulting. De même, des cabinets comme Valtech Axelboss, CSC ou PEA Consulting ont vu partir quelques fleurons de leurs équipes vers des cabinets confrères, mais néanmoins concurrents. De sorte qu'il faut compter avec un Turn Over naturel à compenser. Enfin, on ne peut pas non plus nier la tentation de se présenter sous son meilleur jour en gonflant les chiffres... Mais tout de même, cela n'explique pas tout et le contraste avec les années noires du conseil en 2002/2003 est saisissant. Plus 20 % de chiffres d'affaires pour CSC Consulting (vs 2005). Plus 40 % pour CPV & Associés. Plus 50 % du C.A. conseil pour Headlink (ex Headstrong). Et, hormis les cabinets unipersonnels, la plupart de ceux qui ont répondu comptent embaucher entre le quart et la moitié d'effectif en plus ! Les projets ont donc manifestement repris, tant au niveau opérationnel que tactique, voire stratégique. Et ce pour le plus grand bonheur des cabinets de conseil qui fournissent les ressources manquantes ou comme le dit si joliment Laurent Pénard, fondateur de Citwell, « aident les entreprises à grandir ».

Cathy Polge



MES NEWS

Generix s'attaque aux petites PME

En association avec IBM (hébergeur) et Aspaway (gestionnaire de la relation client), Generix, éditeur de solutions logicielles pour le commerce, lance une offre packagée en mode ASP. Destinée aux PME/TPE de la distribution spécialisée de 50 à 500 personnes (C.A. inférieur à 50 M€), Generix On Demand couvre l'ensemble de la chaîne de la vente aux achats en passant par l'administration et la logistique. « Cette solution 100 % web a un modèle fondé sur la collaboration. Elle facilite la transmission des informations et le partage d'une vision



Jean-Charles Deconninck, Président du Directoire de Generix

commune et transverse de la chaîne de valeur pour mieux mutualiser les moyens », a déclaré Jean-Charles Deconninck, Président du Directoire de Generix. Le coût est de 250 à 350 € par mois et par utilisateur, plus 300 € de droit d'entrée par user, et ce, pour un contrat de 3 ans. « C'est la durée à partir de laquelle une petite PME en pleine expansion peut vouloir réinternaliser son application », précise le porte-parole de Generix.

« A la différence des ASP classiques où l'applicatif est hébergé sur des machines dédiées, nous travaillons en SaaS (Software as a service). Les machines sont ainsi mutualisées et le client ne paie qu'en fonction de la charge réelle consommée », souligne Michel Théon, Président du Directoire d'Aspaway, société porteuse du contrat vis-à-vis du client pour le compte d'IBM et de Generix. De son côté, IBM apporte son savoir-faire et sa caution en matière d'infogérance. Cette offre est actuellement en bêta test chez deux clients. **CP**

Service client Dell, un modèle à suivre

« Toutes les entreprises veulent ressembler à Dell... y compris Dell » déclarait Pascal Crétot, Partner chez Accenture lors du SCM Day. Sans qu'il puisse s'agir d'une quelconque réponse à cette judicieuse remarque, Dell lance aujourd'hui en Europe une gamme de nouveaux services destinés à faciliter l'usage de l'informatique et à simplifier la maintenance des systèmes. Au cœur de cette offre, Dellconnect, un outil d'assistance qui permet à un technicien Dell d'accéder à distance à un ordinateur afin de diagnostiquer et

de résoudre des problèmes informatiques courants, en temps réel, via une connexion haut-débit.

Dell qui s'est illustré, dès sa création, comme un modèle de Supply Chain poursuit sa volonté d'innovation à travers une stratégie clairement affichée : satisfaire le client même après que le produit soit livré. C'est peut être du simple bon sens, mais tant d'entreprises oublient ce petit détail... Sur les quatre derniers trimestres, Dell a réalisé un chiffre d'affaires de 57,4 milliards de dollars. **JPG**

Sur le papier, la solution était bonne

Pour concrétiser vos ambitions, nous nous engageons à vos côtés de la réflexion stratégique à la mise en œuvre opérationnelle.

Nos équipes, focalisées par secteur d'activité, vous accompagnent dans l'évolution de vos métiers et l'amélioration de vos performances.

Conseil en management

Assurance

Banque

Industrie

Retail

Services et Télécoms

80 avenue Marceau
75008 Paris
Tél : 01 53 57 71 00

www.valtech-axelboss.com



concentré d'implication



MES SORTIES

Progilog, un grand événement pour devenir plus réactif

Organisé au même moment et au même endroit que Traçabilité 2007, le Salon Progilog aura pour thème cette année: « Vers une Supply Chain plus réactive ». Soline Sommers, Commissaire Général de la manifestation s'en



L'équipe Progilog : de gauche à droite Delphine Le Colloter (responsable communication), Soline Sommers (Commissaire général) et Véronique Didelot (Chef de marché)

explique : « Dans les années qui viennent, les entreprises seront confrontées à de nombreux bouleversements : prix du pétrole, coût du transport, évolutions technologiques, situation géo-politique. Pour y faire face, elles doivent être capables de prévoir, d'anticiper

et surtout de mettre en place dès maintenant des organisations souples et réactives. C'est autour de cette idée que s'organise l'édition 2007 de Progilog. Une manifestation qui va se recentrer sur 4 pôles d'expertise (planification, exécution, ERP et consulting) et permettre à plusieurs milliers de visiteurs de nouer des contacts à l'occasion du congrès ou sur la partie exposition ».

Progilog aura lieu les 23, 24 et 25 janvier 2007 au CNIT de Paris la Défense. Supply Chain Magazine, qui participe à la mise en place des conférences, consacrera un numéro spécial à l'événement. **JPG**

6



SITL 2007 5 thèmes porteurs

Pour la prochaine édition du salon SITL temps réel qui se tiendra Porte de Versailles du 27 au 29 mars 2007, les organisateurs ont retenu 19.000 m² bruts d'exposition dans le hall 4, plus vaste que celui de la précédente édition en 2005. Il devrait héberger 350 exposants issus des quatre secteurs clefs de la manifestation (prestataires transport & logistique, technologies & systèmes d'information, infrastructures et équipements de transport) et accueillir quelque 15.000 visiteurs. « Nous avons défini 5 thèmes porteurs : la logistique du e-commerce, la Reverse Logistics, la traçabilité des marchandises ainsi que le ferroviaire et la voie d'eau », a expliqué Laurent Noël, Directeur du salon, qui met ainsi l'accent sur les modes de transports alternatifs à la route. Autre création pour la 8^e édition des prix de l'innovation : un prix de la logistique du e-commerce remis en partenariat avec la Fevad (Fédération des industries de la vente à distance) qui complète les autres Prix de l'Innovation. **CP**

Consultez la rubrique Agenda de

retrouvez-nous sur
SupplyChainMagazine.fr

MES NEWS

Gefco déploie Isygo

Gefco met en place Isygo, un outil informatique unique pour gérer l'ensemble de ses activités de transport maritime et aérien. Ce système permet aux clients de suivre leurs expéditions en temps réel, tout en simplifiant le traitement des dossiers. Le système assure également la gestion des plates-formes de groupage, l'optimisation tarifaire et le transfert de dossiers entre agences sans ressaisies de données. Isygo sera déployé dans une vingtaine de pays. **JPG**

Nouvelle version de Chainware

Kewill Interchain a profité de sa participation au salon Prologistics à Bruxelles pour annoncer une nouvelle version de Chainware. Celle-ci intègre de nombreuses améliorations que l'on retrouve dans les modules iWarehousing, iTransport et iCustoms de Chainware. « Nous comptons sur cette nouvelle version pour nous renforcer sur la France et le Benelux », a déclaré Baudoin Durieux, Manager de Kewill Interchain. **JPG**



Baudoin Durieux

L4-Logistics lève 3,6 M€

L4-Logistics, spécialiste de la logistique fine pour l'e-commerce et la distribution annonce avoir réuni 3,6 millions d'euros lors de la réalisation d'un troisième tour de table. SPEF Venture fait ainsi son entrée au capital de L4-Logistics à hauteur de 2,4 millions d'euros, tandis que OTC Asset Management, déjà actionnaire, apporte 1 million d'euros supplémentaire. Créée en décembre 2001 par Alain de la Mazière (ex Président de Stock Express), la société L4-Logistics conçoit, édite et met en oeuvre des solutions de préparation de commandes de détail pour l'e-commerce, la grande distribution et la distribution spécialisée. L4-Logistics a reçu le soutien financier de l'Anvar et compte aujourd'hui une vingtaine de clients. Avec un effectif de 60 personnes, la société espère atteindre les 5 millions d'euros en 2006. **JPG**

Sogaris se développe à Lyon

Sogaris vient de démarrer la construction de deux nouveaux entrepôts sur le site de Lyon, l'un de 4.500 m² et l'autre de 10.000 m².

La moitié du premier bâtiment est louée à Auchandirect. Les autres surfaces sont encore disponibles à la location. La plate-forme logistique du Grand Lyon atteindra dès le printemps 2007 une surface totale de 115.000 m². De nombreuses sociétés y sont déjà implantées dont Calor, But, Sernam, TNT Express, Graveleau, Fatton, Schenker, Chiquita, Promotrans... **JPG**

75.000 m² à Mitry Compans pour Parcolog

Parcolog (Groupe Generali) vient d'acquérir l'immeuble « Copernic 75 » une des plus vastes plates-formes d'Île-de-France, développant plus de 75.000 m². Situé à Mitry Compans (77) à côté de Roissy, l'ensemble vient d'être loué dans sa totalité à Geodis. **JPG**

Si vous avez des infos toutes fraîches, contactez-nous au 01 48 93 18 65 01 48 93 13 17 ou par e-mail à jph.guillaume@scmag.fr cathy.polge@scmag.fr

Nous en ferons bon usage !

MES NEWS

Nouvelle agence Geodis à Strasbourg

Jeudi 14 septembre, Geodis inaugurait une nouvelle agence à Strasbourg. Basé sur un terrain de 40.000 m² dans la zone industrielle du Port Sud, ce centre de 10.400 m² comprend 1.300 m² de bureaux et 9 100 m² de quais messagerie/express. Il regroupe les deux sites historiques de Calberson



Alsace et du 67 France Express. Cette nouvelle plate-forme dispose d'une connexion directe avec le réseau international du groupe. « *A titre d'exemple, précise Gilles Barbier, Directeur des relations avec la presse, les entreprises du secteur santé auront un accès au réseau spécialisé de distribution Geodis agréé Certipharm. De même, les producteurs de vins alsaciens auront la possibilité de profiter de notre expertise dans ce domaine.* » En 2005, Geodis a réalisé un chiffre d'affaires de 3,6 milliards d'euros. Le groupe est coté à Euronext Paris. **JPG**

Ouverture d'un site de 72.000 m² pour Castorama

Le spécialiste du bricolage Castorama vient d'ouvrir à Châtres, en Seine-et-Marne, une plate-forme logistique de 72.000 m². Ce site, qui traitera 40 % des flux du géant du bricolage, comprend 128 quais, 75.000 espaces de stockage et emploiera 150 personnes. Il est équipé en radiofréquence et voice-picking. C'est le prestataire ID Logistics qui a été retenu pour piloter ce site.

Eric Hémar, président fondateur de l'entre-

prise, précise que cette plate-forme a été conçue dans le respect de l'environnement : « *L'entrepôt a obtenu à la SITL le prix de l'Innovation Logistique 2006 dans la catégorie « développement durable », précise-t-il.*

Créé voici 4 ans, le groupe ID Logistics a réalisé 200 M€ en 2005 (en progression de 30 % par rapport à 2004). Il est implanté en Europe en Asie et en Amérique du sud, et emploie plus de 3.000 collaborateurs. **JPG**

77.000 m² au Nord d'Amiens, qui dit mieux ?

Gazeley a confié à GSE la réalisation d'un centre logistique de 77.000 m² au nord d'Amiens. Le chantier, démarré le 3 juillet 2006, devrait durer 5 mois et demi. Cette plate-forme sera composée de deux bâtiments de 37.000 et 24.000 m². En 2005, GSE a réalisé un chiffre d'affaires de 457 millions d'euros. **JPG**

La plate-forme logistique d'Amiens, actuellement en construction



MES NEWS

Vocollect lance un casque sans fil

Nous l'avions annoncé dans la Newsletter N°53 du 10 mars, c'est à présent une réalité : Vocollect lance le premier casque à reconnaissance vocale sans fil pour environnements industriels. Baptisé « SRX », il se démarque des casques Bluetooth classiques en répartissant uniformément le traitement de la reconnaissance vocale entre lui et le logiciel Vocollect Voice. L'avantage est avant tout ergonomique, dans la mesure où il facilite l'application de la commande vocale reliée à un terminal déporté (sur un chariot élévateur, par exemple). Dépourvu de câbles, il améliore le confort et la sécurité. Grâce au chargement automatique du profil de l'utilisateur, quelques secondes suffisent pour le rendre opérationnel. **JPG**



Le casque « SRX » sans fil

Linde se sépare de son activité manutention

Le rachat de Boc par le groupe Linde a donné naissance début septembre au leader mondial de l'industrie du gaz. Une orientation stratégique qui conduit le groupe allemand à se séparer de son activité manutention. Indépendante depuis le 1^{er} août, celle-ci s'appelle désormais « Kion Group ». Elle intègre les marques Linde (en France, Fenwick), Still et OM Pimespo et devrait sortir définitivement du périmètre de Linde Group, soit par acquisition, soit par une entrée en bourse : « *Différentes options sont actuellement à l'étude* », précise-t-on chez Still. Le groupe Kion, emploie 19.000 collaborateurs, pour un chiffre d'affaires avoisinant 4 milliards d'euros. **JPG**

MGCM élargit son offre de formation

Le cabinet MGCM animateur d'un réseau de 6.000 professionnels (certifiés Apics) élargit son offre à travers une nouvelle formation « achat » et le lancement en France du fameux CSCP (Certified Supply Chain Professional). Cette formation s'adresse à toutes les personnes en charge de tout ou partie de la Supply Chain, tous secteurs d'activités confondus.

La formation se déroule sur 3 mois à raison de 4 jours par semaine. **JPG**

Un nouvel actionnaire pour Planipe

Le fonds d'investissement Republic Alley a pris une participation dans la société Planipe, éditeur de Slim4, progiciel de prévision et d'optimisation des stocks. Cette opération a fait l'objet d'une augmentation de capital et devrait permettre à la société d'accélérer son développement.

Planipe, qui est en train d'ouvrir un bureau en Espagne, travaille en ce moment sur l'analyse de la fiabilité des programmes client. Ce module sera disponible en octobre 2006. **JPG**

MES NEWS

Lawson a la santé

Suite à la fusion avec Intentia, Lawson conserve deux ERP, chacun ayant sa propre solution Supply Chain. A moyen terme, l'éditeur vise le secteur de la santé en Europe.

L'un des objectifs de Frédéric Champalbert, nouveau Directeur général France de Lawson, est de signer « deux fois plus que les confrères » dans le mid-market. Il vise 40 signatures d'ici fin mai 2007, cinq ayant déjà été réalisées cet été, dont Rossignol pour les modules SCM, finance et distribution. « Chargé d'insuffler une nouvelle dynamique de vente », Frédéric Champalbert remplace Pierre-Yves Minarro qui « avait une mission de développement de partenariats avec les SSII ».

En France, pour le moment, seul le module SCM de l'ERP d'Intentia, rebaptisé M3, est commercialisé auprès des PME/PMI. Aux Etats-Unis, en revanche, Lawson est en pointe sur la Supply Chain du secteur de la santé à travers son ERP S3, dont les applications seront lancées progressivement en Europe. Selon le DG, « une équipe dédiée est chargée de déployer une offre spécifique S3 pour la Supply Chain santé répondant aux particularités de chaque pays européen. En France, la commercialisation est prévue pour fin 2008, d'autres pays pouvant être prêts avant, notamment le Royaume-Uni ». Franck Cohen, Vice-président EMEA, précise : « Lawson souhaite couvrir l'ensemble des besoins de la Supply Chain santé, y compris les ressources humaines et la finance. Les systèmes européens étant différents des Etats-Unis, cela va prendre du temps. En Suède, la privatisation du système de santé nous semble une opportunité ». De nouvelles applications pour M3 et S3



Frédéric Champalbert, Directeur général France.

devraient être lancées l'été prochain, notamment la planification du réapprovisionnement distributeur et la planification de la production textile. Ces deux solutions sont appelées à converger à l'avenir.

Le PDG Harry Debes, qui avait rejoint Lawson pour mettre en oeuvre la fusion dès juin 2005, souhaite désormais diriger seul le nouveau groupe. L'ancien PDG d'Intentia, Bertrand Sciard, brièvement directeur opérationnel du nouveau Lawson, a donc quitté la société. De passage à Paris fin septembre, M. Debes a annoncé : « Notre stratégie de croissance repose sur un objectif de chiffre d'affaires pour l'exercice 2006-2007 de 750 M\$, de 860 M\$ l'année suivante et de 950 M\$ l'année d'après, hors croissance externe. Nous souhaitons réaliser des acquisitions stratégiques, trois ou quatre par an à partir du moment où l'intégration sera effective, d'ici six mois. Afin d'améliorer nos produits, l'acquisition d'un système de gestion d'entrepôt et d'un éditeur européen spécialisé dans la santé sont notamment envisagés ». Alors, à qui le tour ?

Christine Calais

Vatry devient un aéroport parisien

L'aéroport de Vatry (près de Troyes) a été reconnu par IATA (International Air Transport Association) comme l'un des aéroports desservant la ville de Paris. Une subtilité qui lui permet désormais de se positionner comme une desserte aérienne de la capitale, tant sur le plan du fret aérien, que sur celui d'éventuels développements de trafic passagers. **JPG**

Nouveau site pour TNT Express

Pour accompagner sa croissance régionale, TNT vient d'ouvrir à Thouare-sur-Loire, près de Nantes, un nouveau site directement relié au hub aérien du groupe.

Opérationnelle depuis peu, cette entité regroupe 130 collaborateurs sur une surface de 5.700 m² (dont 4.000 m² de dépôt). « Ce nouveau site va nous permettre d'augmenter nos capacités opérationnelles et de travailler dans des conditions optimales de sécurité », devait déclarer Gilles Baluel, Directeur régional des opérations. TNT France livre chaque jour 310.000 colis et documents. Son chiffre d'affaires était de 622 millions d'euros en 2005. *JPG*

Lancement de « Cegid on Demand »

L'éditeur Cegid annonce la disponibilité de ses premières offres verticales hébergées : les ERP dédiés aux secteurs de la mode et du Retail (Cegid Business « Mode » On Demand, et Cegid Business « Commerces Spécialisés » On Demand). Viendront ensuite son ERP et sa solution verticale pour le Manufacturing. D'ici 2007, toutes les solutions Cegid Business seront disponibles en mode hébergé. Le marché de l'hébergement d'application se développe rapidement. Selon Market International près de 30 % des entreprises envisageraient de faire héberger un PGI d'ici 2008. *JPG*

MES NEWS

FM Logistic poursuit sa croissance

FM Logistic a récemment présenté ses résultats de l'exercice 2005, clôturé fin mars 2006. Le chiffre d'affaires (CA) s'établit à 403 M€, en hausse de 18 %, ou 13 % à périmètre comparable. L'acquisition de 4 filiales de Premium Logistics en Italie, Espagne, Hongrie et Pologne a été en effet intégrée sur le second semestre. Le résultat net s'établit à 4,1 % du CA. La rentabilité des activités Premium atteignant entre 1 et 2 %, le résultat prévu devrait être inférieur sur l'année 2006. L'activité de Premium, de l'ordre de 40 M€, sera en effet intégrée sur un an complet. En outre, FM Logistic table sur une croissance forte de l'activité de l'ordre de 26 % avec un CA prévu de 503 M€, devant induire une rentabilité inférieure. Toutefois, Premium, totalement intégré en Hongrie et en Pologne, et qui a subi une réorganisation en Italie et en Espagne, a permis de gagner des dossiers, notamment une toute prochaine signature en Italie, avec création de plate-forme de 30.000 m² au second semestre 2007 et mise en place d'un réseau de transport pour un CA prévisionnel de 10 M€.

La croissance de FM Logistic, présent dans 13 pays, en Europe du Sud et de l'Est essentiellement, repose sur l'ouverture de plates-formes multi clients et multi activités. Citons l'ouverture en avril 2007 d'un hub dans un nouveau pays, la Lettonie, pour la distribution des produits Michelin en provenance



J-C Machet et J. Gervis, co-présidents de FM Logistic.

de son usine polonaise. En France, la plate-forme de Neuville-aux-Bois (45) démarre ces jours-ci une activité pour Masterfoods. Une plate-forme ouvrira en mai 2007 à Châlons-en-Champagne (51) pour le compte de Cora. FM Logistic se targue d'un taux de réalisation de 21 % des dossiers étudiés.

Le prestataire lorrain vient également d'ouvrir des lignes de transport interrégionales en Chine à travers une implantation en propre, 100 salariés sur place et 30 véhicules neufs importés. Jacky Gervis, co-président, attend « un CA de 4 à 5 M€ en 2006 », mais n'espère pas de « retour sur investissement rapide ». Pour Jean-Christophe Machet, l'autre co-président, le plus grand défi est « de surmonter les difficultés de recrutement dans toute l'Europe ». FM Logistic emploie 10.000 salariés à durée indéterminée pour 11.500 équivalents temps plein. *CC*

Bon premier semestre pour ND

Le groupe Norbert Dentressangle réalise un bon premier semestre 2006, avec un chiffre d'affaires en progression de 15 % (5 % à périmètre comparable). Le résultat opérationnel progresse de 42 % à 36,2 M€. Le résultat net du groupe, en croissance de 46 %, s'établit à 21,1 M€, soit 2,6 % du chiffre d'affaires. ND est présent dans 14 pays et emploie 14.000 collaborateurs. *JPG*

MES NEWS

30 % de croissance pour IPP Logipal

Discret et efficace, le loueur de palettes IPP Logipal continue à croître de manière soutenue et à constituer une alternative appréciée au « Big Blue » du secteur. Ainsi, les 30 % de croissance enregistrés en 2005/2004 devraient se poursuivre cette année. Ils résultent d'une part de l'accroissement de l'activité chez les clients existants (Granini-Joker, Sodipan) et d'autre part de l'acquisition de deux nouveaux clients : Danone Eau France & Benelux et Pepsi Cola. Par ailleurs, déjà présent dans le secteur industriel (imprimerie Quebecor et Maury, Prysmian, Nexans, Sony, Philips) qui compte pour un cinquième de son chiffre d'affaires, IPP Logipal devrait intégrer deux ou trois nouveaux clients cette année. Entamé en 2005, le déploiement de son nouvel ERP accessible via Internet se poursuit en France, au Benelux et en Grande-Bretagne.

IPP Logipal va aussi se doter d'ici fin 2006 d'une première plate-forme logistique de 35.000 m² à Clermont-Ferrand pour traiter 2 millions de palettes par an. Enfin, le groupe va investir 85 M€ jusqu'en 2010 en Grande-Bretagne et envisage de s'implanter à terme en Espagne et au Portugal. **CP**

Nouvelle version de la plate-forme Influe

Influe vient de lancer une nouvelle version de SynchroLink, sa plate-forme qui transforme, route et supervise les flux inter-applicatifs et inter-entreprises issus de tout type de formats (et vers tout type de formats). « Cette solution permet à toute société de communiquer de façon sécurisée avec ses partenaires (banques, transporteurs, prestataires, clients, fournisseurs) vers leurs systèmes EDI », affirme Maël Barraud, PDG de l'entreprise. Spécialisée dans l'intégration des données et la gestion de processus techniques, Influe-Illicom compte aujourd'hui 240 collaborateurs pour un chiffre d'affaires de 22 millions d'euros. **JPG**

• Scoop toujours ! •

Si vous avez des infos toutes fraîches, contactez-nous au 01 48 93 18 65 / 01 48 93 13 17 ou par e-mail à supplychain@wanadoo.fr / cathy.polge@scmag.fr

Nous en ferons bon usage !

Personnaliser ses étiquettes sans PC

Zebra Technologies, vient de lancer un terminal portable autonome destiné à ses imprimantes thermiques. Baptisé « KDU plus », ce nouvel accessoire permet aux utilisateurs équipés du matériel Zebra, de créer et d'imprimer des étiquettes personnalisées à partir de formats prédéfinis, sans passer par un micro-ordinateur.



Cet équipement autonome possède sa propre mémoire. Idéal pour des applications comme l'impression d'étiquettes transport, comportant des mentions spéciales : dangereux, fragile, lourd, etc. Cette société cotée au Nasdaq a déjà vendu plus de 5 millions d'imprimantes dont les fameuses imprimantes/encodeurs RFID et les solutions mobiles sans fil, fonctionnant en réseau. **JPG**

I + 2 %

C'est le taux de croissance par rapport à 2006 des moyens que le Ministère des transports et de l'équipement met au service de sa politique. Ils atteindront ainsi 17,4 milliards d'euros en 2007. « La première ambition de ce projet est d'investir dans le développement des infrastructures de transports, pour stimuler la croissance et l'emploi », nous indique le Ministère. **JPG**

MES NEWS**Nordic Id, une société pleine d'élan**

La société finlandaise Nordic ID arrive sur le marché français avec des solutions mobiles tout à fait originales comme le RF 651, qui est un système d'acquisition de données s'appuyant sur la technologie Bluetooth. « Que ce soit sur une chaîne de production, dans un entrepôt ou sur un point de vente, la technologie Bluetooth confère puissance et sécurité », explique le constructeur. Autre avantage pour les PME où la surface opérationnelle n'est pas très importante, le terminal utilise un adaptateur USB Bluetooth pour créer un réseau allant jusqu'à 7 terminaux. « L'installation est simple. Il suffit simplement de connecter l'adaptateur USB sur le port USB, d'installer le logiciel « port routeur » et c'est fait ! ». **JPG**

Septembre 2006**Autres temps forts du mois à consulter sur notre site www.SupplyChainMagazine.fr****29/09/2006 - Sommaire n°167**

- » Meilleur rapport de stage Arnaud Berthelot remporte le prix CPIM
- » Pour vos appels d'offre 24 progiciels de prévisions

28/09/2006 - Sommaire n°166

- » e-logistique Kronofrance opte pour Transporeon
- » e-Trophées Participez aux « ROIS DE LA SUPPLY CHAIN »

27/09/2006 - Sommaire n°165

- » Prologistics Le salon belge de la Supply Chain
- » Consulting Eclips, un projet de recherche Supply Chain
- » Manutention automatisée Savoye renforce son action au Bénélux
- » Chariots élévateurs Le XE 22 est présenté à Prologistics

26/09/2006 - Sommaire n°164

- » Nouveau Le Supply Chain Magazine électronique est arrivé !
- » IUT Louis Lumière Un forum pour recruter des jeunes diplômés
- » Immobilier Dans l'port d'Rotterdam

25/09/2006 - Sommaire n°163

- » Solutions vocales Supply Chain Magazine vous invite
- » Sterling Commerce Un éditeur qui parle bien de SOA
- » Exposition Prologistics ouvre ses portes demain

22/09/2006 - Sommaire n°162

- » Acier Ugitech renouvelle son parc chariots

21/09/2006 - Sommaire n°161

- » Logistique militaire La radiofréquence au service de l'armée américaine

20/09/2006 - Sommaire n°160

- » Auto ID Motorola rachète Symbol Technologies
- » SCM DAY 180 personnes à la journée SCM de SAP
- » Express DHL augmente ses prix de 4,5 %

19/09/2006 - Sommaire n°159

- » Elections 2007 « Les rois de la Supply Chain »
- » Nomination Frédéric Champalbert devient DG de Lawson

retrouvez-nous sur
SupplyChainMagazine.fr

18/09/2006 - Sommaire n°158

- » RFID Une étape décisive vient d'être franchie
- » Journées CPIM Ipsen va dévoiler sa stratégie en matière de prévisions

15/09/2006 - Sommaire n°157

- » CPIM de France Prix du Meilleur Rapport de Stage
- » e-logistique Transporeon arrive en France

14/09/2006 - Sommaire n°156

- » Stockage Prodex innove

13/09/2006 - Sommaire n°155

- » Nomination Nouveau DG pour Dynasys

12/09/2006 - Sommaire n°154

- » Intermec Lancement de 2 produits stratégiques
- » SCM OM Partners certifié SAP

11/09/2006 - Sommaire n°153

- » Rappel Pour vos appels d'offre
- » Places de marché Sourcing Parts et MFG fusionnent

08/09/2006 - Sommaire n°152

- » Identification Dover va acquérir Markem
- » Transport ABX renoue avec la croissance

07/09/2006 - Sommaire n°151

- » RFID GS1 y croit plus que jamais !
- » Chariots Jungheinrich satisfait de ses résultats
- » Emploi Lawson lance une campagne de recrutement
- » Internet Nouveau site pour Infolog

06/09/2006 - Sommaire n°150

- » Départ Jean-Michel Fabre quitte Go Sport
- » Place de marché SupplyOn vient d'atteindre la barre des 10.000 clients

04/09/2006 - Sommaire n°148

- » SCM DAY SAP et Supply Chain Magazine vous invitent

01/09/2006 - Sommaire n°147

- » Rachat SERNAM sur le point d'être repris

ILS BOUGENT

Norbert Cohen entre chez Gefco

Norbert Cohen, 54 ans, entre chez Gefco en qualité de Directeur du développement, de l'innovation et des systèmes d'informations. A ce poste, il sera directement rattaché à Louis Defline, président du groupe. Norbert Cohen a effectué une grande partie de sa carrière dans la logistique et les systèmes d'information.

D'abord responsable logistique dans la construction navale, puis DSI dans le secteur automobile, il devient Directeur général de Logic Line Consulting (joint venture entre IBM et Calberson) au début des années 1980. Après un passage chez Coopers & Lybrand, il participe, dans le cadre de CLE 128, au lancement du WMS Geode, qui deviendra le premier Best Seller du marché. Puis, en 1997, il rejoint l'éditeur américain Manugistics en qualité de directeur du développement européen. Enfin, cinq ans plus tard, il devient DGA du groupe Eurivare et principal dirigeant du cabinet PEA Consulting. Norbert Cohen est également Vice-président exécutif de l'Aslog (Association des logisticiens). *JPG*

Jean-Paul-Rival, Président !

Non, ce n'est pas le dernier slogan à la mode, mais d'ores et déjà une réalité. Jean-Paul Rival est nommé au poste de Président de Dematic SAS. Il remplace Thierry Bruneau qui souhaitait quitter le groupe pour des raisons personnelles. Jean-Paul Rival, 44 ans, a occupé entre 2004 et 2006 les fonctions de DGA en charge des solutions informatiques de Siemens & Assembly Systems. Auparavant, il était directeur commercial d'EXE Technologies. Cette nomination est effective depuis le 1^{er} octobre prochain. Dematic SAS, qui emploie 113 personnes en France, couvre également les marchés de la Belgique et du Luxembourg. *JPG*

Loïc Le Guisquet, Président d'Oracle France

Oracle Corporation annonce la nomination de Loïc Le Guisquet comme Président d'Oracle France. Celui-ci conserve ses responsabilités actuelles de Senior Vice-President EMEA. Loïc Le Guisquet avait rejoint Oracle voici 17 ans. Il a occupé plusieurs fonctions de direction essentiellement dans les ventes de licences auprès des grandes entreprises, ainsi que le marketing, les partenariats et le conseil. *JPG*

Nomination de Mark Ness chez Wincanton

Mark Ness vient d'être nommé au poste de Directeur du développement Europe continentale du prestataire logistique Wincanton. Ce poste nouvellement créé vise à développer les activités paneuropéennes du groupe, notamment en France, Allemagne, Espagne, Benelux, Suisse, Hongrie, Pologne, Slovaquie et République Tchèque.

Agé de 40 ans, Mark Ness a acquis une expérience de 19 ans en logistique. Il a exercé diverses missions au niveau opérationnel et commercial, chez DHL et Tibbett and Britten. Sa fonction de Directeur grands comptes pour DHL impliquait la gestion des principaux clients du groupe dans toute l'Europe, au Moyen Orient, ainsi qu'en Afrique. Wincanton emploie 28.000 personnes dans le monde et réalise un chiffre d'affaires de 2,6 milliards d'euros. *JPG*

Routing international se renforce

Spécialiste de l'optimisation de tournées de véhicules, Routing International renforce son équipe en nommant **Daniel Verougstraete** au Poste de CEO et **Michel Waterschoot** en qualité de Responsable pour la France. Routing International est une société belge qui édite Winroute, un outil de modélisation et d'optimisation des plannings de distribution. Fondée en 1990, la société possède des bureaux à Bruxelles, Paris et Rotterdam. *JPG*

LPR, 2 DG sinon rien

Suite au MBO de LPR par son équipe dirigeante en juillet dernier, Torsten Wolf, le Président, a décidé de renforcer la direction en nommant deux directeurs généraux :

Xavier Goube et **Thierry Lemaître**. Xavier Goube conserve la tête de LPR France. Thierry Lemaître, Directeur administratif et financier de LPR Groupe, prend également la direction des actifs de LPR Groupe. « Cette nomination a pour but d'installer une stratégie à long terme pour offrir à nos clients une disponibilité permanente et un service personnalisé durable », devait commenter Torsten Wolf à l'issue de sa décision. Spécialisée dans la location de palettes, LPR aurait géré 30 millions de mouvements à travers l'Europe en 2005. *JPG*

Jean Charlot rejoint Thalès

Jean Charlot vient d'être nommé responsable des activités Conseil en Supply Chain/Optimisation de la Performance Opérationnelle au sein de la division Services de Thalès. A ce titre, il rejoint le pôle conseil qui regroupe près de 400 consultants basés principalement en France et en Angleterre. Jean Charlot a démarré sa carrière chez Thalès Avionic à Pessac. Il a ensuite rejoint Andersen Consulting en 1982 et travaille depuis 1994 chez PWC, qui a intégré Bearing Point en 2002. Agé de 50 ans, Jean Charlot est diplômé de l'ENSTA et de l'IAE. *JPG*

VU AILLEURS

Eclips pour une meilleure prévision de la demande

Le projet de recherche Eclips (Extended Collaborative Integrated Lifecycle Planning System) vise à créer un logiciel innovant de planification de la demande des articles nouveaux et en fin de vie. Ceux-ci étant en effet souvent trop sommairement

pris en compte par les logiciels actuels. Les trois clefs du projet sont l'amélioration de la prévision statistique en introduction et en fin de vie du produit, une planification cyclique multi niveaux en phase de maturité et une intégration du cycle de vie dans la gestion

de la Supply Chain. Le projet a été lancé le 1er avril 2006 pour trois ans.

Il regroupe experts et universitaires européens : Eurodécision en France, l'Université technique de Riga en Lettonie, Möbius et LoQutus en Belgique. La compagnie pharmaceutique tchèque PLIVA-Lachema Diagnostika et l'entreprise chimique Huntsman Advanced Materials seront chargées de tester la solution, qui serait fournie à terme aux industries de production

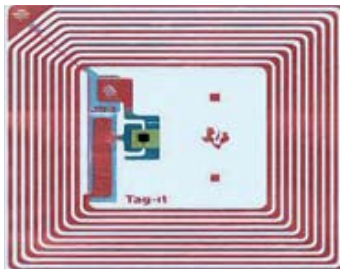


Alex Waterinckx, Consultant Möbius, participant au projet Eclips

batch et semi-batch (secteur alimentaire, chimie, textile, métallurgie, équipements, électronique). CC

L'armée américaine use de la RFID

Le Département de la Défense américain a lancé de nombreux pilotes RFID. Celui engagé depuis fin 2004 au dépôt de l'armée de Tobyhanna, en Pennsylvanie, devrait



permettre d'économiser 8 M\$ (6,3 M€) en 2006, pour un retour sur investissement en onze mois. Il est désormais déployé à plus grande échelle au niveau de la réparation et la révision de systèmes de défense élec-

tronique. Il repose sur le système de localisation en temps réel WhereNet qui, via la RFID, permet de tracer les différents composants. CC

Vision globale pour Kerry Logistics

La société de Hong Kong Kerry Logistics a choisi la solution Control Tower Platform de l'américain Viewlocity. La filiale du conglomérat Kuok Group a souhaité mettre en place une plate-forme unique de gestion de la Supply Chain pour que ses clients aient une meilleure visibilité de leur chaîne logistique. Car le logisticien, qui opère dans 15 pays, utilise différents systèmes de gestion du transport et du stockage pour tracer les produits tout au long de la chaîne. La nouvelle plate-forme permettra au client d'avoir une vision globale de ses ordres, stocks, expéditions et prévisions. CC

EN BREF...

Ilog ouvre une filiale en Chine

L'éditeur français Ilog annonce la création d'une filiale en Chine, afin d'accompagner la hausse d'activité dans ce pays et d'initier des partenariats locaux. Située dans le parc informatique de



Pudong, la nouvelle filiale d'Ilog créera également un centre de compétences dans le but d'élaborer des solutions logicielles et des services informatiques pour le monde entier. Spécialisée dans les composants logiciels, Ilog emploie aujourd'hui 730 collaborateurs. **JPG**

Hallmark choisit Management Dynamics

Hallmark, le spécialiste des cartes de vœux, basé à Kansas City, a déployé la solution de Management Dynamics, Supply Chain Visibility and Event Management. Afin de rationaliser la Supply Chain amont – avec une production en Asie et un réseau de partenaires multiples pour chaque livraison – l'entreprise avait notamment besoin de mieux pointer les retards durant le transit avant qu'ils ne pénalisent la planification de la demande. **CC**

VU AILLEURS

Savoie renforce son action au Benelux

Le groupe Savoie, qui vient de définir pour les cinq années à venir une stratégie commerciale ambitieuse, a décidé d'accroître ses efforts en direction de la Belgique et de la Hollande : « Avec la présence de cinq grands ports européens, cette zone géographique bénéficie d'une activité logistique particulièrement intense et représente pour nous un enjeu stratégique », explique Hans de Sutter, Directeur des ventes pour le Benelux.

Savoie, qui a déjà réalisé une quinzaine d'installations dans ces deux pays, serait actuellement sur six ou sept projets « très chauds ».

« Rien d'étonnant, explique Hans de Sutter,

Ici la main d'œuvre est rare et chère. Ce qui incite de plus en plus d'entreprises à recourir à des solutions entièrement automatisées ». Savoie possède déjà un bureau à Monchengladbach (près d'Aix-la-Chapelle) et projette d'en ouvrir un autre prochainement en Belgique. **JPG**



Hans de Sutter, Directeur des ventes de Savoie pour le Benelux.

ABX s'allie à Penske

L'Américain Penske Logistics et le Belge ABX Logistics ont annoncé la création d'une alliance stratégique visant à élargir leur offre géographique respective. Cette déclaration d'intention fait également état d'un système informatique intégré destiné à suivre les colis de A à Z. Penske Logistics est une filiale de Penske Truck Leasing, elle-même filiale de General Electric. Cette société s'est fait connaître pour ses compétences en matière de conception, de planification et d'exécution dans les domaines du transport et de la logistique. **JPG**

La loi britannique en question

Au Royaume-Uni, la fédération Freight Transport Association (FTA) se déclare « consternée » par les propositions du gouvernement britannique, qui devraient entrer en vigueur en avril 2007, dans le cadre de la loi sur l'immigration, l'asile et la nationalité de 2006. Ces propositions ont pour but d'améliorer la sécurité et de lutter contre la drogue. Il est demandé au transporteur de transmettre à la police des données détaillées fournies par le chargeur sur chaque chargement qui entre ou sort du pays. La fédération s'interroge sur les conséquences sur la libre circulation des flux de marchandises de ce « nouveau fardeau administratif ». **CC**

La route des vins californienne

Riedel Crystal, fabricant d'objets en cristal pour le bar et la table, fait confiance à New Vine Logistics, logisticien spécialisé fondé en 2001, pour entreposer une partie de ses produits, gérer et exécuter les ordres de ses 400 établissements viticoles clients de la côte Ouest des Etats-Unis, notamment dans la Napa Valley appréciée par les connaisseurs. **CC**

EN BREF...

Tag RFID sur chaque Ford

L'usine Ford de Cologne, avec l'aide de Softlab, va munir d'une étiquette RFID chaque automobile produite, afin de rendre la distribution plus transparente, plus sûre et moins coûteuse.

Deutsche Verkehrs-Zeitung (DVZ), 01/09/06

JV à Leipzig

L'Allemand Garbe Logistic et le Hollandais Geo Mar BV investissent 30 M€ en joint venture dans un nouveau centre logistique de 35.300 m² au sein de l'aéroport de Leipzig/Halle, baptisé World-Cargo-Center. Prêt en juin 2007, sa capacité sera de 200.000 t par an.

Deutsche Verkehrs-Zeitung (DVZ), 11/09/06

Falsification de tags RFID

Lors d'un congrès sur la sécurité, une entreprise allemande a affirmé que son département développement était en mesure de dupliquer à l'identique des étiquettes RFID.

« Aucune technologie n'est sûre à 100 % » a déclaré Otto Kilb, Responsable du fabricant de tags RFID Printonix. La faille de sécurité pourrait n'être toutefois que temporaire.

Deutsche Verkehrs-Zeitung (DVZ), 29/09/06

Maut finlandaise

Le ministre des Transports finlandais souhaite, à la manière de la Maut allemande, introduire une taxe par kilomètre effectué par les poids lourds finlandais ou étrangers. Objectifs : financer l'entretien des routes et freiner la croissance du trafic de poids lourds. En Allemagne, les voyages à vide ont diminué de 15 % et la Maut devrait rapporter 2,86 Md€ aux caisses de l'Etat sur l'année 2006.

Deutsche Verkehrs-Zeitung (DVZ), 15/09/06 et 01/10/06

VU AILLEURS

Toujours plus d'Europe pour K+N

Kuehne + Nagel développe ses services pour Orange au Royaume-Uni. L'opérateur téléphonique est client du logisticien depuis plus de dix ans. Le site de Chipping Warden gère entre autres les retours. Désormais, le site du prestataire à Draycott-in-the-Clay dans le Derbyshire gère notamment la distribution aux magasins et les pièces détachées. 13.700 m² et 30 employés y sont dédiés à Orange.

Par ailleurs, la société basée en Suisse poursuit sa stratégie d'implantation en Ukraine avec la construction

d'un nouveau centre logistique à Gostomel. Ce site inauguré en présence de Klaus-Michael Kuehne, Executive Chairman du groupe, représente un investissement de 10 millions d'euros. Cet entrepôt de 18.500 m² comprend également les bureaux de la filiale K+N.

« Le centre de Gostomel représente l'Etat de l'Art en matière d'infrastructure et de services », devait commenter Victor Shkarban, Directeur général de K+N Ukraine, lors de l'inauguration. **CC/JPG**

RedPrairie au congélo

Le spécialiste américain de la logistique du froid Interstate Warehousing, qui appartient au groupe Tippmann, a mis en place les solutions de RedPrairie DLx Warehouse et DLx Labor. La société, qui gère 1,7 million de m³ de stockage, a choisi RedPrairie pour son expérience de l'industrie alimentaire et sa présence chez nombre de ses clients. **CC**

Logoclean, et votre camion est propre !

Quehenberger, filiale de Thiel Logistik, démarrera d'ici mai 2007 un centre de nettoyage de citernes Logoclean au sein du Cargo Center de Graz, en Autriche, hub qui voit passer 9.000 camions ou remorques citernes.

Sa capacité pourrait monter jusqu'à 30 véhicules nettoyés par

jour. C'est le second ouvert par l'entreprise, après celui de Vienne-Stadtlaun, dont la capacité est de 40 camions et 10 conteneurs par jour. Le nettoyage sur place, à des endroits stratégiques, permet d'éviter des voyages à vide coûteux et permet de recharger plus vite le véhicule. **CC**

Transsibérien jusqu'en Chine

Deutsche Bahn (DB) devrait bientôt opérer des trains de marchandises d'Allemagne jusqu'à la Chine. D'après des tests, le temps de parcours est de 15 jours. Malgré un coût plus élevé, il reste compétitif par rapport au transport maritime qui prend trois semaines. Mais les formalités douanières prennent du temps, aussi

des négociations sont en cours avec les pays traversés. DB vise principalement, outre sa filiale Schenker, les transporteurs allemands et finlandais. La Chine montrerait un grand intérêt. Si le projet se réalise, DB formera une joint venture avec des agents chinois.

Deutsche Verkehrs-Zeitung (DVZ), 01/10/06.